

**Положение
об оплате труда работников муниципальных образовательных учреждений
Сунтарского улуса.**

1. Общие положения

1.1. Настоящее Положение об оплате труда работников муниципальных образовательных учреждений (далее Положение) разработано в соответствии с нормативными правовыми актами:

- Федеральным законом от 08 мая 2010 года №83-ФЗ «О внесении изменений в отдельные законодательные акты Российской Федерации в связи с совершенствованием правового положения государственных (муниципальных) учреждений»;

- Закон Республики Саха (Якутия) от 18 июня 2009 года 717-3 № 321-IV «О нормативах финансирования расходов на обеспечение государственных гарантий прав граждан на получение общедоступного и бесплатного дошкольного, начального общего, основного общего, среднего (полного) общего образования, а также дополнительного образования в общеобразовательных учреждениях»;

- Постановлением Правительства Республики Саха (Якутия) от 18 сентября 2008 года № 372 «О Концепции перехода на новые системы оплаты труда работников государственных учреждений»;

- Постановлением Правительства Республики Саха (Якутия) от 30 августа 2012 года №383 «О мерах по реализации в 2012-2013 годах Указа Президента Республики Саха (Якутия) «О Концепции повышения заработной платы работников учреждений бюджетного сектора экономики и минимальной заработной платы в Республике Саха (Якутия) на 2012-2017 годы».

- Приказ Министерства образования Республики Саха (Якутия) п.3 от 29 октября 2012 года № 01-16/4920 «Об утверждении Положения об оплате труда работников государственных учреждений, подведомственных Министерству образования Республики Саха (Якутия)».

- Приказами Министерства здравоохранения и социального развития Российской Федерации:

- от 5 мая 2008г. № 216н «Об утверждении квалификационных групп должностей работников образования»;
- от 29 мая 2008г. № 247н «Об утверждении профессиональных квалификационных групп общепрофессиональных должностей руководителей, специалистов и служащих»;
- от 29 мая 2008г. № 248н «Об утверждении профессиональных квалификационных групп общепрофессиональных профессий рабочих».

- Приказами Министерства труда и социального развития Республики Саха (Якутия):

- от 6 октября 2008 года № 537-ОД «Об утверждении размеров окладов (должностных окладов) по профессиональным квалификационным группам и повышающих коэффициентов по квалификационным уровням по общепрофессиональным должностям служащих и профессиям рабочих»;
- от 14 октября 2008 года № 563-ОД «Об утверждении Рекомендаций по установлению размеров повышающих коэффициентов за наличие ученой степени, почетного звания, за работу в сельской местности и арктических улусах (районах)»;
- от 3 декабря 2008 года № 683-ОД «О внесении изменений и дополнений в приказы Министерства труда и социального развития Республики Саха (Якутия)».

1.2. Настоящее Положение регулирует порядок оплаты труда работников за счет средств местного бюджета МР «Сунтарский улус (район)»:

- предусмотренных на оплату труда работников муниципальных казенных учреждений;

- предоставленных муниципальным бюджетным и автономным учреждениям в виде субсидии на возмещение нормативных затрат, связанных с оказанием ими в соответствии с муниципальным заданием муниципальных услуг (выполнением работ);

- централизованных главным распорядителем средств и используемых учреждениями с учетом исполнения ими целевых показателей эффективности работы.

1.3. Настоящее Положение включает в себя:

- стоимость бюджетной образовательной услуги (руб./ученико-час) для педагогических работников общеобразовательных учреждений, непосредственно осуществляющих учебный процесс;
- размеры окладов (должностных окладов) по профессиональным квалификационным группам (далее - ПКГ);
- повышающие коэффициенты к окладам;
- виды, критерии установления и размеры выплат компенсационного характера (за счет всех источников финансирования);
- виды, критерии установления и размеры выплат стимулирующего характера (за счет всех источников финансирования);

- условия оплаты труда руководителей учреждений, заместителей руководителя, главных бухгалтеров;
- другие вопросы оплаты труда.

1.4. Перечень должностей отнесенных к профессиональной квалификационной группе:

1.4.1. К административно-управленческому персоналу относятся лица, имеющие необходимую профессионально-педагогическую квалификацию, соответствующую тарифно-квалификационным характеристикам по должности, выполняющие функции руководителей, заместителей руководителя, руководителей структурных подразделений, главных бухгалтеров.

1.4.2. К педагогическим работникам относятся лица, имеющие необходимую профессионально-педагогическую квалификацию, соответствующую тарифно-квалификационным характеристикам по должности в соответствии с перечнем, утвержденным приказом Минздравсоцразвития Российской Федерации по профессиональной квалификационной группе должностей педагогических работников.

1.4.3. Отнесение работников к профессионально-квалификационным группам учебно-вспомогательного персонала, общеотраслевым профессиям специалистов и служащих, общеотраслевым профессиям рабочих производится в соответствии с приказами Минздравсоцразвития Российской Федерации об утверждении профессиональных квалификационных групп.

1.5. Условия оплаты труда, включая размер окладов, повышающих коэффициентов к окладам, выплат стимулирующего и компенсационного характера являются обязательными для включения в трудовой договор.

1.6. Оплата труда работников занятых по совместительству, а также на условиях неполного рабочего времени производится пропорционально отработанному времени. Определение размеров заработной платы по основной должности и по должности, занимаемой в порядке совместительства, производится отдельно по каждой из должностей.

1.7. Нормы часов педагогической работы за ставку заработной платы либо продолжительность рабочего времени определяются нормативно-правовым актом Министерством образования и науки РФ.

1.8. В малокомплектных общеобразовательных учреждениях, а также в общеобразовательных учреждениях до 110 учащихся рекомендуется применять отраслевую систему оплаты труда.

1.9. Примерное Положение о премировании работников муниципальных учреждений приведено в приложении №6 к настоящему Положению.

1.10. Отнесение общеобразовательных школ к формам оплаты труда (модельная методика, ОСОТ) определяется нормативным актом МКУ «МОУО».

2. Порядок и условия оплаты труда педагогических работников общеобразовательных учреждений, непосредственно осуществляющих учебный процесс, по модельной методике

Настоящий порядок распространяется на педагогических работников общеобразовательных учреждений, непосредственно осуществляющих учебный процесс, за исключением педагогических работников общеобразовательных учреждений, осуществляющих индивидуальное обучение учащихся на дому по медицинским показаниям.

2.1. Фонд оплаты труда учреждения формируется в соответствии с Законом Республики Саха (Якутия) от 18.06.2009 717-З № 321-IV «О нормативах финансирования расходов на обеспечение государственных гарантий прав граждан на получение общедоступного и бесплатного дошкольного, начального общего, основного общего, среднего (полного) общего образования, а также дополнительного образования в общеобразовательных учреждениях».

2.2. При распределении фонда оплаты труда в общеобразовательных учреждениях отдельно выделяется:

- фонд оплаты труда учителей, ведущих занятия с учащимися на дому;
- фонд оплаты труда работников интернатов при школе;
- часть фонда оплаты труда, отведенная на агропрофильное обучение;
- стимулирование руководителей;
- фонд оплаты труда работников, обслуживающих собственные котельные.

2.3. Общая часть фонда оплаты труда обеспечивает гарантированную оплату труда педагогического работника, исходя из количества проведенных им учебных часов и численности обучающихся в классах (часы аудиторной занятости), а также часов неаудиторной занятости¹.

За счет средств общей части фонда оплаты труда педагогического персонала, осуществляющего учебный процесс, производится выплата за приоритетность предмета, за квалификационную категорию педагога, деление классов на группы.

Стоимость бюджетной образовательной услуги (руб./ученико-час) рассчитывается каждым образовательным учреждением самостоятельно в пределах объема средств, рассчитанного по нормативу.

¹ Аудиторная занятость педагогических работников включает проведение уроков и подготовку к ним. Неаудиторная занятость педагогических работников включает следующие виды работы с обучающимися в соответствии с должностными обязанностями: проведение консультаций и дополнительных занятий с учащимися, техника безопасности, обеспечение охраны жизни и здоровья учащихся в период образовательного процесса.

2.4. За счет средств специальной части оплаты труда педагогического персонала, осуществляющего учебный процесс, производится выплата:

- доплат компенсационного характера за работу с неблагоприятными условиями труда;
- компенсационных выплат за выполнение работы не входящей в круг основных обязанностей работников;
- надбавок за педагогический стаж работы;
- доплат за наличие ученой степени кандидата наук и доктора наук, почетных званий, профессиональных знаков отличия, отраслевого (ведомственного) знака отличия;
- за работу в учреждениях, являющихся экспериментальными площадками федерального и республиканского значения;
- за работу в сельской местности;
- за работу в классах с углубленным изучением отдельных предметов по профилю углубления.

2.5. Заработная плата педагогических работников, осуществляющих учебный процесс, состоит из оклада, доплат, надбавок, премии по результатам работы.

2.6. Оклад педагогического работника, осуществляющего учебный процесс, рассчитывается по формуле:

$$O = O_1 + O_1 \times \sum q, \text{ где:}$$

O - оклад педагога, осуществляющего учебный процесс;

O_1 - оклад педагога на часы;

q - сумма повышающих коэффициентов

$$O_1 = C_{III} \times Y \times K_{гр} \times П \times 4,34$$

C_{III} - расчетная стоимость бюджетной образовательной услуги (руб./ученико-час);

Y - количество обучающихся по предмету в каждом классе;

$K_{гр}$ - коэффициент деления на группы;

$П$ - количество часов по предмету фактически в неделю в каждом классе;

4,34 - количество недель в месяце.

$$\sum q = (K_{кв} + K_{приор} - 1), \text{ где}$$

$K_{кв}$ - повышающий коэффициент за квалификационную категорию;

$K_{приор}$ - повышающий коэффициент за приоритетность предмета;

2.7. Сумма доплат рассчитывается по следующей формуле:

$$D = O \times \sum v_i + \sum a_i, \text{ где}$$

D - сумма доплат;

O - оклад педагога осуществляющего учебный процесс;

v_i - повышающие коэффициенты;

a_i - доплаты, установленные в абсолютной сумме

2.8. Заработная плата педагогического работника, осуществляющего учебный процесс, рассчитывается по формуле:

$$Z_0 = (O - D) \times PP$$

Z_0 - базовая заработная плата педагога;

O - оклад педагога, осуществляющего учебный процесс;

D - сумма доплат;

PP - выплаты по районному регулированию.

2.9. Расчетная стоимость бюджетной образовательной услуги (стоимость 1 ученико-часа) определяется по следующей формуле:

$$C_{III} = \frac{\Phi O T o \quad k_{ср\ сум} \times 245}{(a_1 v_1 + a_2 v_2 + \dots + a_{11} v_{11}) \times 365}, \text{ где}$$

C_{III} - расчетная стоимость бюджетной образовательной услуги (руб./ученико-час);

«ФОТО – общая часть фонда оплаты труда педагогического персонала, осуществляющего учебный процесс:

Кср.кат. – коэффициент средней квалификационной категории по учреждению, который рассчитывается как частное от деления суммы коэффициентов за квалификационную категорию учителей по учреждению на фактическое количество учителей.

A_1 - количество учащихся в первых классах и т.д.;

B_1 - количество часов за год по учебному плану в первых классах и т.д.;

245 - количество дней в учебном году;

365 - количество дней в календарном году.

Максимальная учебная нагрузка не может превышать норм, установленных санитарными правилами и нормами.

В норму рабочего времени педагогических работников, применяемую образовательным учреждением при исчислении заработной платы, соответственно и в стоимость бюджетной образовательной услуги (руб/ученико-час) входит аудиторная и отдельные виды неаудиторной занятости.

Стоимость одного ученико-часа рассчитывается 1 раз в год по состоянию на 1 сентября текущего года.

2.10. Общеобразовательное учреждение самостоятельно определяет необходимость приоритетности предмета в зависимости от специфики образовательной программы и учебного плана.

Повышающий коэффициент за приоритетность предмета устанавливается в следующих размерах: 1-я группа – 1,15; 2-я группа – 1,10; 3-я группа – 1,00.

При этом количество предметов, отнесенных к 1 группе, не может превышать 25 процентов общего количества предметов, отнесенных ко 2 группе – не более 10 процентов. При отнесении предметов к группам по приоритетности и определении общего количества предметов преподавание в каждом из I - IV классов считается как отдельный предмет.

2.11. Повышающий коэффициент за квалификационную категорию педагогическим работникам, осуществляющим учебный процесс*, устанавливается в следующих размерах:

1,70 – высшая квалификационная категория;

1,40 – первая квалификационная категория;

1,15 – вторая квалификационная категория;

1,15 – соответствие занимаемой должности.

*в соответствии с перечнем типов образовательных учреждений общего образования, указанным в приложении №7 согласно постановлению Правительства РС(Я) от 24 августа 2011 года №.413 .

2.12. Коэффициент, учитывающий деление класса на группы при обучении по отдельным предметам (технология, физическая культура, информатика, иностранный язык, якутский язык в школах с русским языком обучения, русский язык в школах с якутским языком обучения) устанавливается в следующих размерах:

1,0 – если класс не делится на группы;

2,0 - при количестве учащихся в группах до 7 человек в сельских населенных пунктах и до 13 человек – в городах;

1,78 - при количестве учащихся в группах 8 человек в сельских населенных пунктах и 14 человек – в городах;

1,67 – при количестве учащихся 15 человек – в городах;

1,56 – при количестве учащихся в группах 9 в сельских населенных пунктах и 16 – в городах;

1,5 – при количестве учащихся в группах от 10 и выше в сельских населенных пунктах и от 17 и выше – в городах.

2.13. Компенсационные выплаты за выполнение работы, не входящей в круг основных обязанностей работников:

Наименование доплаты	руб. в месяц
за классное руководство: <i>в классах с количеством учащихся менее половины установленной нормы оплата производится в размере 50%</i>	750
за заведование учебными кабинетами	500
за заведование учебными мастерскими при наличии комбинированных мастерских	800
за проведение внеклассной работы по физическому воспитанию за 1 секцию (2 часа в неделю)	550
за заведование пришкольным участком	550
за заведование методическими объединениями	450

Повышающий коэффициент за проверку письменных работ:

- по русскому языку и литературе, родному языку и литературе, математике, учителям начальных классов – 0,15;

- по химии, физике, биологии, иностранному языку, черчению, географии, информатике, истории, обществоведению – 0,10.

Повышающий коэффициент учителям русского языка и литературы в классах с нерусским языком обучения – 0,15.

Повышающий коэффициент учителям якутского языка и литературы в классах с русским языком обучения – 0,15.

2.14. Педагогическим работникам устанавливаются повышающие коэффициенты за работу в сельской местности:

В муниципальных учреждениях образования повышающие коэффициенты за работу в сельской местности, устанавливаются согласно приказа Министерства труда и социального развития Республики Саха (Якутия) от 14 октября 2008 года № 563-ОД в размере 0,15.

2.15. Повышающий коэффициент за педагогический стаж педагогическим работникам, осуществляющим учебный процесс, устанавливается в следующих размерах:

Педагогический стаж	Размер повышающего коэффициента
От 0 до 5 лет	0,10
От 5 до 10 лет	0,15
От 10 до 15 лет	0,20
Свыше 15 лет	0,25

2.16. Выплаты за наличие ученой степени, почетных званий, профессиональных знаков отличия, отраслевого (ведомственного) знака отличия устанавливаются в следующих размерах:

Наименование выплаты	руб. в месяц
За профессиональные знаки отличия Российской Федерации и Республики Саха (Якутия)	320
За почетные звания Российской Федерации и Республики Саха (Якутия)	690
Отраслевой (ведомственный) знак отличия	320
За ученую степень: <i>кандидата наук</i>	520
<i>доктора наук</i>	1200

При наличии у работника почетных званий, профессиональных знаков отличия, отраслевого (ведомственного) знака отличия выплата применяется по одному (максимальному) основанию.

Лицам, имеющим одновременно почетные звания, знаки отличия и ученую степень, выплаты устанавливаются отдельно как за звание (знаки), так и за ученую степень.

Выплаты за наличие ученой степени, почетного звания, знака отличия устанавливаются в случае, если трудовая деятельность работника осуществляется по специальности, связанной с присвоением ученой степени, почетного звания, знака отличия.

2.17. За время работы в период осенних, зимних, весенних и летних каникул обучающихся, а также в периоды отмены учебных занятий (образовательного процесса) для обучающихся по санитарно-эпидемиологическим, климатическим и другим основаниям, оплата труда педагогических работников и лиц из числа руководящего, административно-хозяйственного и учебно-вспомогательного персонала, ведущих в течение учебного года преподавательскую работу, производится из расчета заработной платы, установленной при тарификации, предшествующей началу каникул или периоду отмены учебных занятий (образовательного процесса) по указанным выше причинам.

2.18. С учетом условий труда работникам устанавливаются выплаты компенсационного характера, предусмотренные разделом 7 настоящего Положения.

2.19. В целях поощрения работникам выплачиваются премии, предусмотренные разделом 8 настоящего Положения.

2.20. Рекомендуемая схема распределения фонда оплаты труда по модельной методике указана в приложении №5 к настоящему Положению.

При несоблюдении учреждением рекомендуемого соотношения фонда оплаты труда учителей и прочего персонала (АУП, педагогического персонала, УВП, обслуживающего персонала и пр.), соотношения общей и специальной части фонда оплаты труда учителей, для определения расчетной стоимости бюджетной образовательной услуги принимается фактический объем фонда оплаты труда прочего персонала (АУП, педагогического персонала, УВП, обслуживающего персонала и пр.), фактический объем специальной части фонда оплаты труда учителей в пределах фонда оплаты труда сформированного в соответствии с Законом

Республики Саха (Якутия) от 18.06.2009 717-3 № 321-IV «О нормативах финансирования расходов на обеспечение государственных гарантий прав граждан на получение общедоступного и бесплатного дошкольного, начального общего, основного общего, среднего (полного) общего образования, а также дополнительного образования в общеобразовательных учреждениях».

3. Порядок и условия оплаты труда педагогических работников и работников учебно-вспомогательного персонала на основе профессионально-квалификационных групп (ОСОТ) общеобразовательных учреждений, дошкольных учреждений, детских домов и учреждений дополнительного образования

3.1. Размеры окладов педагогических работников и работников учебно-вспомогательного персонала учреждения устанавливаются на основе отнесения должностей к ПКГ:

Профессиональные квалификационные группы	Размер оклада (должностного оклада), руб.
Должности, отнесенные к ПКГ «Учебно-вспомогательный персонал первого уровня»	2722
Должности, отнесенные к ПКГ «Учебно-вспомогательный персонал второго уровня»	3176
Должности, отнесенные к ПКГ «Педагогические работники»	3630
Должности, отнесенные к ПКГ «Руководители структурных подразделений»	4764

3.2. К окладу по соответствующим ПКГ на определенный период времени в течение соответствующего календарного года могут быть установлены а) повышающие коэффициенты:

- повышающий коэффициент по квалификационному уровню;
 - повышающий коэффициент за квалификационную категорию;
 - повышающий коэффициент за ученую степень;
 - повышающий коэффициент за почетное звание, профессиональный знак отличия, отраслевой (ведомственный) знак отличия;
 - повышающий коэффициент за работу в сельской местности;
 - персональный повышающий коэффициент к окладу;
 - повышающий коэффициент за выслугу лет;
 - повышающий коэффициент по учреждению (структурному подразделению учреждения)
- б) надбавка за стаж работы педагогическим работникам.

3.3. Размер выплат по повышающему коэффициенту к окладу определяется путем умножения размера оклада работника на повышающий коэффициент.

3.4. Применение повышающих коэффициентов к окладу не образует новый оклад и не учитывается при начислении компенсационных и стимулирующих выплат. Кроме повышающего коэффициента за работу в сельской местности согласно Закона РС(Я) «Об учителе» от 14.06.1995г. 3 №67-1 (ред. от 28.04.2002г. 12-3 №351-П), который образует новый оклад и учитывается при начислении компенсационных выплат работникам муниципальных учреждений образования.

3.5. Размер повышающих коэффициентов к окладу по квалификационному уровню устанавливается всем педагогическим работникам и работникам учебно-вспомогательного персонала учреждения в зависимости от отнесения должности к квалификационному уровню ПКГ.

3.6. Повышающие коэффициенты к окладу за квалификационный уровень устанавливаются в следующих размерах:

Квалификационные уровни	Размер повышающего коэффициента
ПКГ «Учебно-вспомогательный персонал первого уровня»	-
ПКГ «Учебно-вспомогательный персонал второго уровня»	-
1 квалификационный уровень	-
2 квалификационный уровень	0,05
ПКГ «Педагогические работники»	-
1 квалификационный уровень	-
2 квалификационный уровень	0,06
3 квалификационный уровень	0,12
4 квалификационный уровень	0,18
ПКГ «Руководители структурных подразделений»	-
1 квалификационный уровень	-

2 квалификационный уровень	0,06
3 квалификационный уровень	0,12

3.7. Педагогическим работникам муниципальных учреждений повышающие коэффициенты за наличие ученой степени, почетного звания, профессиональных знаков отличия, за работу в сельской местности и в соответствии с Законом РС(Я) «Об учителе» от 14.06.1995г. 3 №67-1 (ред. от 28.04.2002г. 12-3 №351-11), повышающий коэффициент за квалификационную категорию устанавливаются в следующих размерах:

1.	За наличие ученой степени:	
1.1.	<i>кандидата наук</i>	0,15
1.2.	<i>доктора наук</i>	0,30
2.	Почетное звание	0,20
3.	Профессиональные знаки отличия	0,10
4.	Отраслевой (ведомственный) знак отличия	0,10
5.	За работу в сельской местности	0,15
6.	За квалификационную категорию:	
6.1.	Педагогическим работникам образовательных учреждений общего образования*, учреждений дошкольного образования	
	<i>соответствие занимаемой должности</i>	0,20
	<i>вторая квалификационная категория</i>	0,20
	<i>первая квалификационная категория</i>	0,45
	<i>высшая квалификационная категория</i>	0,75
6.2.	Педагогическим работникам (кроме работников, указанных по п.6.1.)	
	<i>соответствие занимаемой должности</i>	0,15
	<i>вторая квалификационная категория</i>	0,15
	<i>первая квалификационная категория</i>	0,30
	<i>высшая квалификационная категория</i>	0,40

* в соответствии с перечнем типов образовательных учреждений общего образования, указанным в приложении №7 согласно постановлению Правительства РС(Я) от 24 августа 2011 года №.413 .

В муниципальных учреждениях образования повышающие коэффициенты за работу в сельской местности устанавливаются согласно приказа Министерства труда и социального развития РС(Я) от 14 октября 2008 года № 563-ОД в размере 0,15.

3.8. Повышающий коэффициент за педагогический стаж педагогическим работникам образовательных учреждений общего образования*, учреждений дошкольного образования устанавливается в следующих размерах:

Педагогический стаж	Размер повышающего коэффициента
От 0 до 5 лет	0,10
От 5 до 10 лет	0,15
От 10 до 15 лет	0,20
Свыше 15 лет	0,25

* в соответствии с перечнем типов образовательных учреждений общего образования, указанным в приложении №7 согласно постановлению Правительства РС(Я) от 24 августа 2011 года №.413 .

3.9. Надбавка за педагогический стаж работы педагогическим работникам (кроме работников, указанных по п.3.8.) устанавливается согласно Закона РС(Я) «Об учителе» от 14.06.1995г. 3 №67-1 (ред. от 28.04.2002г. 12-3 №351-11) в следующих размерах:

Педагогический стаж:	руб.*
----------------------	-------

От 0 до 5 лет	300
От 5 до 10 лет	400
От 10 до 15 лет	600
Свыше 15 лет	900

**в размере сумм, установленных Законом РС(Я) «Об учителе» за педагогический стаж работы, учтены районный коэффициент и надбавки за работу в районах Крайнего Севера*

3.10. При наличии у работника почетных званий, профессиональных знаков отличия, отраслевого (ведомственного) знака отличия коэффициент применяется по одному (максимальному) основанию.

3.11. Лицам, имеющим одновременно почетные звания, профессиональные знаки отличия и ученую степень, повышающие коэффициенты устанавливаются отдельно как за звание (знаки), так и за ученую степень.

3.12. Повышающий коэффициент к окладу за наличие ученой степени, почетного звания, знака отличия устанавливается в случае, если трудовая деятельность работника осуществляется по специальности, связанной с присвоением ученой степени, почетного звания, знака отличия.

3.13. Учебно-вспомогательному персоналу устанавливается повышающий коэффициент к окладу за работу в сельской местности, за выслугу лет в следующих размерах:

За работу в сельской местности	0,15
За выслугу лет:	
от 2 до 5 лет	до 0,10
от 5 до 10 лет	до 0,15
от 10 до 15 лет	до 0,20
свыше 15 лет	до 0,30

В стаж работы для назначения выплаты за выслугу лет могут засчитываться периоды работы в данной должности, независимо от организационно-правового статуса предыдущего места работы.

3.14. Размер окладов, повышающих коэффициентов к окладу по квалификационному уровню, повышающих коэффициентов за квалификационную категорию, повышающих коэффициентов за стаж работы, повышающих коэффициентов за ученую степень, почетное звание, отраслевой (ведомственный) знак отличия для медицинских работников муниципальных учреждений образования устанавливаются по условиям, предусмотренным для аналогичных категорий работников учреждений здравоохранения.

3.15. Размер окладов, повышающих коэффициентов к окладу по квалификационному уровню, повышающих коэффициентов за квалификационную категорию (кроме повышающих коэффициентов за квалификационную категорию библиотекарям образовательных учреждений*), повышающих коэффициентов за выслугу лет работы, повышающих коэффициентов за ученую степень, почетное звание, отраслевой (ведомственный) знак отличия, установленные для работников учреждений культуры, применяются для аналогичных категорий работников муниципальных учреждений.

Библиотекарям образовательных учреждений* повышающий коэффициент за квалификационную категорию устанавливается в следующих размерах:

вторая категория – 0,20
 первая категория – 0,35
 ведущий – 0,55

* в соответствии с перечнем типов образовательных учреждений, указанным в приложении №1 постановления Правительства Республики Саха (Якутия) от 28 декабря 2011 года №658 «О мерах по поддержке библиотечных и медицинских работников образовательных учреждений».

3.16. Персональный повышающий коэффициент к окладу может быть установлен работнику с учетом уровня его профессиональной подготовки, сложности или важности выполняемой работы, степени самостоятельности и ответственности при выполнении поставленных задач и других факторов.

Решение об установлении персонального повышающего коэффициента к окладу и его размере принимается руководителем учреждения персонально в отношении конкретного работника.

Рекомендуемый размер персонального повышающего коэффициента - до 2,0.

3.17. Повышающие коэффициенты, за исключением повышающего коэффициента к окладу по квалификационному уровню, применяются с учетом обеспечения финансовыми средствами.

3.18. С учетом условий труда работникам устанавливаются выплаты компенсационного характера, предусмотренные разделом 7 настоящего Положения.

3.19. В целях поощрения работникам выплачиваются премии, предусмотренные разделом 8 настоящего Положения.

4. Порядок и условия оплаты труда работников, занимающих общеотраслевые должности служащих (ОСОТ) общеобразовательных учреждений, дошкольных учреждений, детских домов и учреждений дополнительного образования

4.1. Размеры окладов работников, занимающих должности служащих, устанавливаются на основе отнесения должностей к ПКГ:

Профессиональные квалификационные группы	Размер оклада (должностного оклада), руб.
Должности, отнесенные к ПКГ «Общеотраслевые должности служащих первого уровня»	2268
Должности, отнесенные к ПКГ «Общеотраслевые должности служащих второго уровня»	2609
Должности, отнесенные к ПКГ «Общеотраслевые должности служащих третьего уровня»	3290
Должности, отнесенные к ПКГ «Общеотраслевые должности служащих четвертого уровня»	4310

4.2. Размеры повышающих коэффициентов к окладу по квалификационному уровню устанавливаются работникам учреждения в зависимости от отнесения должности к квалификационному уровню ПКГ в следующих размерах к окладу:

Квалификационные уровни	Размер повышающего коэффициента
Должности, отнесенные к ПКГ «Общеотраслевые должности служащих первого уровня»	
1 квалификационный уровень	-
2 квалификационный уровень	0,06
Должности, отнесенные к ПКГ «Общеотраслевые должности служащих второго уровня»	
1 квалификационный уровень	-
2 квалификационный уровень	0,06
3 квалификационный уровень	0,12
4 квалификационный уровень	0,18
5 квалификационный уровень	0,24
Должности, отнесенные к ПКГ «Общеотраслевые должности служащих третьего уровня»	
1 квалификационный уровень	-
2 квалификационный уровень	0,06
3 квалификационный уровень	0,12
4 квалификационный уровень	0,18
5 квалификационный уровень	0,24
Должности, отнесенные к ПКГ «Общеотраслевые должности служащих четвертого уровня»	
1 квалификационный уровень	-
2 квалификационный уровень	0,06
3 квалификационный уровень	0,12

4.3. К окладу по соответствующим ПКГ на определенный период времени в течение соответствующего календарного года могут быть установлены повышающие коэффициенты:

- повышающий коэффициент по квалификационному уровню;
- повышающий коэффициент за работу в сельской местности;
- повышающий коэффициент за выслугу лет;
- персональный повышающий коэффициент;
- повышающий коэффициент по учреждению (структурному подразделению учреждения)

4.4. Размер выплат по повышающему коэффициенту к окладу определяется путем умножения размера оклада работника на повышающий коэффициент.

Применение всех повышающих коэффициентов к окладу не образует новый оклад и не учитывается при начислении компенсационных и стимулирующих выплат.

4.5. Повышающие коэффициенты к окладу за работу в сельской местности устанавливаются работникам учреждения, занимающим должности служащих в размере 0,15 к окладу.

4.6. Повышающие коэффициенты к окладу за выслугу лет устанавливаются работникам учреждения, занимающим должности служащих в следующих размерах к окладу

За выслугу лет:	
от 2 до 5 лет	до 0,10
от 5 до 10 лет	до 0,15
от 10 до 15 лет	до 0,20
свыше 15 лет	до 0,30

В стаж работы для назначения выплаты за выслугу лет могут засчитываться периоды работы по специальности, независимо от организационно-правового статуса предыдущего места работы.

4.7. Персональный повышающий коэффициент к окладу может быть установлен работнику с учетом уровня его профессиональной подготовки, сложности или важности выполняемой работы, степени самостоятельности и ответственности при выполнении поставленных задач и других факторов.

Решение об установлении персонального повышающего коэффициента к окладу и его размере принимается руководителем учреждения персонально в отношении конкретного работника.

Рекомендуемый размер персонального повышающего коэффициента - до 2,0.

4.9. Повышающие коэффициенты, за исключением повышающего коэффициента к окладу по квалификационному уровню, применяются с учетом обеспечения финансовыми средствами.

4.10. С учетом условий труда работникам устанавливаются выплаты компенсационного характера, предусмотренные разделом 7 настоящего Положения.

4.11. В целях поощрения работникам выплачиваются премии, предусмотренные разделом 8 настоящего Положения.

5. Порядок и условия оплаты труда работников, осуществляющих профессиональную деятельность по общеотраслевым профессиям рабочих (ОСОТ) общеобразовательных учреждений, дошкольных учреждений, детских домов и учреждений дополнительного образования

5.1. Размеры окладов работников, занимающих должности рабочих, устанавливаются на основе отнесения должностей к ПКГ:

Профессиональные квалификационные группы	Размер оклада (должностного оклада), руб.
Общеотраслевые профессии рабочих первого уровня	2042
Общеотраслевые профессии рабочих второго уровня	2268

5.2. Размеры повышающих коэффициентов к окладу по квалификационному уровню устанавливаются работникам учреждения в зависимости от отнесения должности к квалификационному уровню ПКГ в следующих размерах:

Квалификационные уровни	Размер повышающего коэффициента
Общеотраслевые профессии рабочих первого уровня	
1 квалификационный уровень	-
2 квалификационный уровень	0,05
Общеотраслевые профессии рабочих второго уровня	
1 квалификационный уровень	-
2 квалификационный уровень	0,12

3 квалификационный уровень	0,25
4 квалификационный уровень	0,40

5.3. К окладу по соответствующим ПКГ на определенный период времени в течение соответствующего календарного года могут быть установлены повышающие коэффициенты:

- повышающий коэффициент по квалификационному уровню;
- повышающий коэффициент за работу в сельской местности;
- повышающий коэффициент за выслугу лет;
- персональный повышающий коэффициент;
- повышающий коэффициент за классность;
- коэффициент по учреждению (структурному подразделению учреждения).

5.4. Повышающие коэффициенты к окладу за выслугу лет устанавливаются работникам учреждения, занимающим профессии рабочих в зависимости от продолжительности общего стажа работы в следующих размерах:

За выслугу лет:	
от 1 до 3 лет	до 0,05
от 3 до 5 лет	до 0,10
свыше 5 лет	до 0,15

5.5. Повышающие коэффициенты к окладу за работу в сельской местности устанавливаются работникам учреждения, занимающим должности рабочих в размере 0,15.

5.6. Повышающие коэффициенты водителям автотранспорта за классность устанавливаются в следующих размерах:

- водителям 2-го класса – 0,10
- водителям 1-го класса - 0,25

5.7. Размер выплат по повышающему коэффициенту к окладу определяется путем умножения размера оклада работника на повышающий коэффициент.

Применение всех повышающих коэффициентов к окладу не образует новый оклад и не учитывается при начислении компенсационных и стимулирующих выплат.

5.8. Персональный повышающий коэффициент к окладу может быть установлен работнику с учетом уровня его профессиональной подготовки, сложности или важности выполняемой работы, степени самостоятельности и ответственности при выполнении поставленных задач и других факторов.

Персональный повышающий коэффициент к окладу устанавливается по решению руководителя учреждения работникам привлекаемым для выполнения важных и ответственных работ (приложение № 3).

Решение об установлении персонального повышающего коэффициента к окладу и его размере принимается руководителем учреждения персонально в отношении конкретного работника.

Рекомендуемый размер персонального повышающего коэффициента к окладу - до 2,0.

5.9. Повышающие коэффициенты, за исключением повышающего коэффициента к окладу по квалификационному уровню применяются с учетом обеспечения финансовыми средствами.

5.10. С учетом условий труда работникам устанавливаются выплаты компенсационного характера, предусмотренные разделом 7 настоящего Положения.

5.11. В целях поощрения работникам выплачиваются премии, предусмотренные разделом 8 настоящего Положения.

6. Условия оплаты труда руководителя учреждения, заместителей руководителя, главного бухгалтера

6.1. Заработная плата руководителя учреждения состоит:

- по отраслевой системе оплаты труда - из должностного оклада, выплат компенсационного характера, районного коэффициента, северных надбавок и премии;

- по модельной методике - из должностного оклада, выплат за наличие ученой степени, почетных званий, профессиональных знаков отличия, отраслевого (ведомственного) знака отличия, выплат за работу в учреждениях, являющихся экспериментальными площадками, районного коэффициента, северных надбавок и премии.

6.2. Должностной оклад руководителя учреждения определяется трудовым договором и устанавливается в кратном отношении к средней заработной плате работников основного персонала возглавляемого им учреждения и составляет до 2-х размеров средней заработной платы с учетом отнесения должности руководителя к группе по оплате труда. Должностные оклады заведующих муниципальных дошкольных образовательных учреждений, имеющих число групп от 1 до 3 включительно, устанавливаются

в кратном отношении к месячной заработной плате работников основного персонала, определенной по тарификации и деленной на количество ставок основного персонала.

6.3. К основному персоналу учреждения относятся работники, непосредственно обеспечивающие выполнение основных функций, в целях реализации которых создано учреждение.

Перечень должностей работников учреждений, относимых к основному персоналу по виду экономической деятельности, в образовательных учреждениях устанавливается в соответствии с приложением 2 к настоящему Положению.

6.4. В прочих учреждениях перечень работников основного персонала утверждается Управлением образования по представлению руководителя учреждения.

6.5. При расчете средней заработной платы педагогических работников общеобразовательных учреждений, непосредственно осуществляющих учебный процесс (модельная методика), для определения оклада руководителя не учитываются *выплаты за наличие ученой степени, почетных званий, профессиональных знаков отличия, отраслевого (ведомственного) знака отличия, выплаты за работу в учреждениях, являющихся экспериментальными площадками, районный коэффициент, северная надбавка, премии, материальная помощь работников.*

6.6. При расчете средней заработной платы основного персонала по отраслевой системе оплаты труда для определения оклада руководителя не учитываются *выплаты компенсационного характера, районный коэффициент, северная надбавка, премии, материальная помощь работников.*

6.7. Расчет средней заработной платы основного персонала учреждения осуществляется на основе тарификации по состоянию на начало учебного года.

6.8. Кратность должностного оклада руководителя учреждения устанавливается в зависимости от группы оплаты труда:

Группа оплаты труда:	Размер коэффициента
В учреждениях, отнесенных к 1 группе оплаты труда	до 2,0
В учреждениях, отнесенных к 2 группе оплаты труда	до 1,75
В учреждениях, отнесенных к 3 группе оплаты труда	до 1,50
В учреждениях, отнесенных к 4 группе оплаты труда	до 1,25

Группа оплаты труда руководителя устанавливается в соответствии с приложением №4 к настоящему Положению.

6.9. Заработная плата заместителей руководителя по модельной методике состоит из оклада, установленного на 10 -30% ниже оклада руководителя, выплат за почетные звания, профессиональные знаки отличия, ученую степень, выплат за работу в учреждениях, являющихся экспериментальными площадками, районного коэффициента, северных надбавок и премии. Заработная плата заместителей руководителя по отраслевой системе оплаты труда состоит из оклада, установленного на 10 -30% ниже оклада руководителя, выплат компенсационного характера, районного коэффициента, северных надбавок и премии. Если руководители учреждения осуществляют учебный процесс, выплаты за за почетные звания, профессиональные знаки отличия, ученую степень, выплат за работу в учреждениях, являющихся экспериментальными площадками по педагогической нагрузке не производятся. Оклад главного бухгалтера устанавливается на 15% ниже оклада руководителя.

6.10. Предельный объем учебной нагрузки, которая может выполняться в том же образовательном учреждении руководителем, заместителями руководителя образовательного учреждения составляет 6 часов в неделю. Объем учебной нагрузки руководителя, заместителей руководителя, превышающий 6 часов в неделю, устанавливается с согласия МКУ «МОУО»

6.11. Премирование руководителя, заместителей руководителя и главного бухгалтера казенных и бюджетных учреждений осуществляется с учетом результатов деятельности учреждения в соответствии с критериями оценки и целевыми показателями эффективности работы учреждения:

- в размере до 2% лимитов бюджетных обязательств, предусмотренных на оплату труда работников казенных учреждений;

- в размере до 2% средств субсидии, предусмотренных на оплату труда работников бюджетных учреждений, на предоставление бюджетным учреждениям соответствующей субсидии на иные цели в соответствии с абзацем вторым части 1 статьи 78.1 Бюджетного кодекса Российской Федерации.

6.12. Размеры премирования руководителя, заместителей руководителя, главного бухгалтера, порядок и критерии их выплат устанавливаются для муниципальных учреждений образования - в соответствии с порядком и условиями, предусмотренными Положением об оплате труда муниципальных учреждений образования.

Конкретные показатели осуществления премиальных выплат руководителям, заместителям руководителям и главным бухгалтерам устанавливаются исходя из задач, стоящих перед учреждением.

7. Порядок и условия установления выплат компенсационного характера

7.1. Выплаты компенсационного характера, размеры и условия их осуществления устанавливаются коллективными договорами, соглашениями, локальными нормативными актами в соответствии с трудовым законодательством и иными нормативными правовыми актами, содержащими нормы трудового права.

7.2. Работникам могут быть осуществлены следующие выплаты компенсационного характера:

- выплаты работникам, занятым на тяжелых работах, работах с вредными и (или) опасными условиями труда;

- выплаты за работу в условиях, отклоняющихся от нормальных (при совмещении профессий (должностей), сверхурочной работе, работе в ночное время, при расширении зон обслуживания, увеличении объема работы или исполнении обязанностей временно отсутствующего работника без освобождения от работы, определенной трудовым договором, за работу в выходные и нерабочие праздничные дни, при выполнении работ в других условиях, отклоняющихся от нормальных), за специфику работы, за работу не входящую в круг основных обязанностей работников, выплаты за работу со сведениями, составляющими государственную тайну.

Размеры компенсационных выплат работникам, оплата труда которым производится по отраслевой системе оплаты труда, указаны в приложении №1 настоящего Положения.

7.3. Выплаты компенсационного характера работникам, занятым на тяжелых работах, работах с вредными и (или) опасными и иными особыми условиями труда устанавливаются в соответствии со статьей 147 Трудового кодекса Российской Федерации.

Размер указанных выплат определяется путем умножения окладов на соответствующий повышающий коэффициент.

На момент введения новых систем оплаты труда указанная выплата устанавливается всем работникам, получавшим ее ранее. При этом работодатель принимает меры по проведению аттестации рабочих мест с целью разработки и реализации программы действий по обеспечению безопасных условий и охраны труда.

Если по итогам аттестации рабочее место признается безопасным, то осуществление указанной выплаты не производится.

7.4. Выплаты за работу в условиях, отклоняющихся от нормальных устанавливаются в соответствии со статьей 149 Трудового Кодекса Российской Федерации.

7.5. Размер выплаты за совмещение профессий (должностей), за расширение зон обслуживания, за увеличение объема работы или исполнение обязанностей временно отсутствующего работника без освобождения от работы, определенной трудовым договором, и срок, на который она устанавливается, определяется по соглашению сторон трудового договора с учетом содержания и (или) объема дополнительной работы.

7.6. За ненормированный рабочий день водителям производится выплата за ненормированность рабочего времени в размере до 0,25 от оклада за фактически отработанное время.

7.7. Выплаты за работу в ночное время производятся работникам за каждый час работы в ночное время. Ночным считается время с 10 часов вечера до 6 часов утра. Размер доплаты составляет не менее 20 процентов части оклада (должностного оклада) за час работы работника. Расчет доплаты за час работы в ночное время определяется путем деления оклада (должностного оклада) работника на среднемесячное количество рабочих часов в соответствующем календарном году в зависимости от продолжительности рабочей недели, устанавливаемой работнику.

7.8. Выплата за работу в выходные и нерабочие праздничные дни производится работникам, привлекавшимся к работе в выходные и нерабочие праздничные дни.

Размер выплаты составляет:

не менее одинарной дневной ставки сверх оклада (должностного оклада) при работе полный день, если работа в выходной или нерабочий праздничный день производилась в пределах месячной нормы рабочего времени и в размере не менее двойной дневной ставки сверх оклада (должностного оклада), если работа производилась сверх месячной нормы рабочего времени;

не менее одинарной части оклада (должностного оклада) сверх оклада (должностного оклада) за каждый час работы, если работа в выходной или нерабочий праздничный день производилась в пределах месячной нормы рабочего времени и в размере не менее двойной части оклада (должностного оклада) сверх оклада (должностного оклада) за каждый час работы, если работа производилась сверх месячной нормы рабочего времени.

7.9. Повышенная оплата сверхурочной работы составляет за первые два часа работы не менее полуторного размера, за последующие часы - двойного размера в соответствии со статьей 152 Трудового кодекса РФ.

7.10. Надбавка за работу со сведениями, составляющими государственную тайну, устанавливается в размере и порядке, определенном законодательством Российской Федерации.

8. Порядок и условия премирования работников учреждения

8.1. Минимальный объем премиального фонда ежегодно устанавливается нормативно-правовым актом Главы МР «Сунтарский улус (район).

8.2. Расходование средств премиального фонда в учреждении осуществляется на основании положения, утвержденного органом общественно-государственного управления учреждения – Управляющим Советом учреждения. Положения о расходовании средств премиального фонда разрабатываются на основе Примерного положения о премировании работников муниципальных учреждений (приложение №6 к настоящему положению).

9. Другие вопросы оплаты труда

9.1. В районах с неблагоприятными природными климатическими условиями к заработной плате применяются:

районные коэффициенты:

процентные надбавки за стаж в районах Крайнего Севера и приравненных к ним местностях.

9.2. В случае задержки выплаты работникам заработной платы и других нарушений оплаты труда руководитель учреждения несет ответственность в соответствии с законодательством Российской Федерации.

9.3. Из фонда оплаты труда работникам может быть оказана материальная помощь. Решение об оказании материальной помощи и ее конкретных размерах принимает руководитель учреждения на основании письменного заявления работника.

9.4. Заработная плата работников (без учета премий), устанавливаемая в соответствии с новой системой оплаты труда, не может быть меньше заработной платы (без учета премий) выплачиваемой работникам в соответствии с трудовым договором до введения новой системы оплаты труда, при условии сохранения объема должностных обязанностей работников и выполнения ими работ той же квалификации.

Размеры компенсационных выплат (ОСОТ)

Наименование	Размер коэффициента
I. Коэффициент за специфику работы:	
1. За работу в специальных (коррекционных) образовательных учреждениях (классах, группах) для обучающихся, воспитанников с отклонениями в развитии, в т.ч. с задержкой психического развития	0,15-0,20
2. За работу в специальных учебно-воспитательных учреждениях для воспитанников с девиантным поведением:	
- медицинским работникам	0,30
- педагогическим и другим работникам	0,15-0,20
3. За работу в оздоровительных образовательных учреждениях санаторного типа (классах, группах) для детей, нуждающихся в длительном лечении	0,15-0,20
4. За работу в общеобразовательных школах-интернатах	0,15
5. Работникам общеобразовательных школ-интернатов, где созданы классы (группы), для обучающихся (воспитанников) с отклонениями в развитии или классы (группы) для обучающихся (воспитанников), нуждающихся в длительном лечении, непосредственно занятым в таких классах (группах)	0,20
6. За работу в образовательных учреждениях для детей-сирот и детей, оставшихся без попечения родителей, а также за работу в группах для детей-сирот, оставшихся без попечения родителей	0,20
7. За работу в общеобразовательных учреждениях при учреждениях, исполняющих условные наказания в виде лишения свободы.	0,5-0,75
8. За работу в указанных образовательных учреждениях, занятых обучением лиц, которым решением суда определено содержание в исправительных колониях строгого или особого режима	0,10-0,15
9. Педагогическим работникам лицеев, гимназий	0,15
10. Педагогическим работникам колледжей	0,25
11. Учителям и другим педагогическим работникам за индивидуальное обучение на дому на основании медицинского заключения детей, имеющих ограниченные возможности здоровья	0,20
12. Учителям и другим педагогическим работникам за индивидуальное и групповое обучение детей, находящихся на длительном лечении в детских больницах (клиниках) и детских отделениях больниц для взрослых	0,20
13. Специалистам психолого-педагогических и медико-педагогических комиссий, логопедических пунктов	0,20
14. Учителям общеобразовательных учреждений всех видов (классов, групп и учебно-консультационных пунктов) с нерусским языком обучения, расположенных в сельской местности и поселках городского типа, за часы занятий по русскому языку в I-XI классах и литературе в V-XI	0,15
15. Преподавателям учреждений среднего профессионального образования (группах, отделениях) с нерусским языком обучения, расположенных в сельской местности и поселках городского типа за	0,15

часы занятий по русскому языку и литературе	
16. Учителям и преподавателям национального языка и литературы общеобразовательных учреждений (классов, групп и учебно-консультационных пунктов) с русским языком обучения	0,15
17. Учителям, преподавателям, воспитателям, старшим воспитателям, старшим вожатым, владеющим иностранным языком и применяющим его в практической работе в общеобразовательных учреждениях с углубленным изучением иностранного языка	0,15
18. Воспитателям, старшим воспитателям дошкольных образовательных учреждений, владеющим иностранным языком и применяющим его в практической работе	0,10
19. Женщинам за работу в образовательных учреждениях в сельской местности, где по условиям труда рабочий день разделен на части с перерывом рабочего времени более двух часов	0,30
20. Воспитателям, помощникам воспитателя дошкольных учреждений за работу с детьми с ограниченными возможностями здоровья в возрастных группах за каждого ребенка	0,03
21. Работа в режиме эксперимента	0,05- 0,15
II. Коэффициенты за работу, не входящую в круг основных обязанностей работников	
1. За классное руководство:	
- 1-4 классов	0,15
- 5-11 классов общеобразовательных учреждений	0,20
- средних специальных учебных заведений	0,15
<i>В классах с количеством учащихся менее половины установленной нормы оплата за классное руководство производится в размере 50%</i>	
2. За проверку тетрадей:	
Учителям 1-4 классов за проверку тетрадей	0,15
Учителям, преподавателям за проверку письменных работ:	0,15
- по русскому языку и литературе, родному языку и литературе, по математике	0,15
- по химии, физике, биологии, иностранному языку, стенографии, черчению, географии, информатике, истории, обществознанию, конструированию, технической механике	0,10
<i>В классах с количеством учащихся менее половины установленной нормы оплата за проверку тетрадей производится в размере 50%.</i>	
3. Учителям, преподавателям (старшим преподавателям), мастерам производственного обучения за заведование учебными кабинетами (лабораториями) и паспортизированными музеями:	
- в школах и школах-интернатах, в средних специальных учебных заведениях	0,05-0,15
из расчета:	
до 10 классов – за 8 паспортизированных кабинетов	
от 11 до 20 классов - за 13 паспортизированных кабинетов	
от 21 до 30 классов - за 18 паспортизированных кабинетов	
от 30 и более классов - за 20 паспортизированных кабинетов	
- за заведование учебными мастерскими;	0,10-0,25
- при наличии комбинированных мастерских;	0,25-0,35
4. Учителям, преподавателям (старшим преподавателям), мастерам производственного обучения за руководство методическими, цикловыми и предметными комиссиями (объединениями)	0,05-0,15
5. Преподавателям и старшим преподавателям за заведование вечерним, заочным отделением, отделением по специальности	0,15-0,25
6. Учителям за заведование учебно-опытными участками, теплицами, парниковыми хозяйствами, зоокабинетом (в период их работы)	0,15-0,25
7. Педагогическим работникам за проведение внеклассной работы по физическому воспитанию в школах, школах-интернатах (в целом на школу, школу-интернат) с количеством классов комплектов:	

до 10 классов	0,25
от 10 до 19	0,50
от 20 до 29	1,00
30 и более	2,00
8. Педагогическим работникам за проведение внеклассной работы по физическому воспитанию в школах-интернатах для детей-сирот и детей, оставшихся без попечения родителей, детских домах для детей дошкольного возраста и детских домах смешанного типа (в целом на школу-интернат, детский дом)	1,00
9. Библиотекарям, учителям и другим работникам за работу с библиотечным фондом учебников в зависимости от количества классов в школах, школах-интернатах:	
до 11 классов	0,10
от 12 до 22 классов	0,15
от 23 и выше	0,20
10. Педагогам дополнительного образования учреждений дополнительного образования детей за руководство отделами при наличии в отделе 10 кружков одного профиля (профиля отдела)	0,30
11. Помощникам воспитателей дошкольных учреждений за непосредственное осуществление воспитательных функций в процессе проведения с детьми занятий, оздоровительных мероприятий, приобщение детей к труду, привитие им санитарно-гигиенических навыков	до 0,30
12. В учебно-консультационных пунктах с числом менее 50 учащихся-заочников устанавливается должность заведующего консультационным пунктом. при меньшем числе учащихся-заочников производится оплата одному из учителей или руководителей школ	0,05-0,10
13. Педагогам дополнительного образования, тренерам –преподавателям за сохранение состава воспитанников с прошлого учебного года в количестве не менее установленной нормативной наполняемости	0,05-0,15
14. Уборщику помещений, повару, помощнику воспитателя, подсобному рабочему, машинисту по стирке и ремонту спецодежды (белья), банщику, кухонному рабочему за работу в учреждениях, не имеющих водопровода и канализации	0,10
15. Дворнику, рабочему по обслуживанию и текущему ремонту зданий, сооружений и оборудования, коменданту общежития, лаборанту кабинета химии, шеф-повару за работу в учреждениях, не имеющих бытовых коммуникаций	0,05
16. Рабочему по обслуживанию и текущему ремонту зданий, сооружений и оборудования, сторожу за работу в учреждениях, имеющих собственные котельные	0,10

**Перечень
должностей работников, относимых к основному персоналу по виду
экономической деятельности «Образование», для определения размеров
должностных окладов руководителей муниципальных учреждений**

Общеобразовательные школы:

Учитель

Мастер производственного обучения (для образовательных учреждений имеющих лицензию и государственную аккредитацию на ведение профессиональной подготовки)

Детские дошкольные учреждения:

Воспитатель (включая старшего)

Учреждения дополнительного образования:

Методист (включая старшего)

Педагог дополнительного образования

Тренер-преподаватель (включая старшего)

Школы-интернаты

Учитель

Воспитатель (включая старшего) (при ОСОТ)

Детские дома

Воспитатель (включая старшего)

**Перечень
профессий высококвалифицированных рабочих, привлекаемых для
выполнения важных и ответственных работ:**

Водитель автомобиля
Газоэлектросварщик
Газосварщик
Слесарь, слесарь-сантехник, слесарь-электрик
Столяр
Повар
Электромонтер по обслуживанию электрооборудования

Примечания:

К высококвалифицированным рабочим относятся рабочие, выполняющие работы высшей сложности, постоянно занятые на особо сложных и ответственных работах, к качеству исполнения которых предъявляются специальные требования.

Объемные показатели и порядок отнесения учреждений образования к группам по оплате труда руководителей муниципальных учреждений образования

1. Объемные показатели

1.1. По объемным показателям для установления кратности должностного оклада руководителя учреждения образования установлено четыре группы по оплате их труда.

1.2. Отнесение учреждений образования к одной из четырех групп по оплате труда руководителей производится по сумме баллов после оценки сложности руководства учреждением по следующим показателям:

Показатели	Условия	Количество баллов
1	2	3
<i>Образовательные учреждения</i>		
1. Количество обучающихся (воспитанников) в образовательных учреждениях	из расчета за каждого обучающегося (воспитанника)	0,3
2. Количество групп в дошкольных учреждениях	из расчета на группу	10
3. Количество обучающихся в учреждениях дополнительного образования детей:		
- в многопрофильных	за каждого обучающегося	0,3
- в однопрофильных:		
клубах (центрах, станциях, базах) юных моряков, речников, пограничников, авиаторов, космонавтов, туристов, техников, натуралистов и др. учреждениях дополнительного образования детей спортивной направленности, музыкальных, художественных школах искусств, оздоровительных лагерях всех видов	за каждого обучающегося (воспитанника, отдыхающего)	0,5
4. Количество работников в образовательном учреждении	за каждого работника	1
	дополнительно за каждого работника, имеющего:	
	первую квалификационную категорию	0,5
	высшую квалификационную категорию	1
5. Наличие групп продленного дня		до 20
6. Круглосуточное пребывание обучающихся (воспитанников) в дошкольных и других образовательных учреждениях	за наличие до 4 групп с круглосуточным пребыванием воспитанников	до 10
	4 и более групп с круглосуточным пребыванием воспитанников или в учреждениях, работающих в таком режиме	до 30
7. Наличие филиалов, УВП, интерната при образовательном учреждении, общежития, санатория-профилактория и др.	за каждое указанное структурное подразделение с количеством обучающихся (проживающих)	до 20
	до 100 чел.	до 30
	от 100 до 200 чел.	до 50
	свыше 200 чел.	
8. Наличие обучающихся (воспитанников) с полным гособеспечением в образовательных учреждениях	из расчета за каждого дополнительно	0,5
9. Наличие в образовательных учреждениях спортивной направленности (ДЮСШ, ДЮКФП и др.):		
- спортивно-оздоровительных групп	за каждую группу	5
- учебно-тренировочных групп	за каждого обучающегося дополнительно	0,5
- групп спортивного совершенствования	за каждого обучающегося дополнительно	2,5
- групп высшего спортивного мастерства	за каждого обучающегося дополнительно	4,5
10. Наличие оборудованных и используемых в образовательном		

процессе компьютерных классов	за каждый класс	до 10
11. Наличие оборудованных и используемых в образовательном процессе: спортивной площадки, стадиона, бассейна и других спортивных сооружений (в зависимости от их состояния и степени использования)	за каждый вид	до 15
12. Наличие собственного оборудованного здравпункта, медицинского кабинета, оздоровительно-восстановительного центра: столовой	за каждый вид	до 15
13. Наличие:		
-автотранспортных средств, сельхозмашин, строительной и другой самоходной техники на балансе образовательного учреждения	за каждую единицу	до 3, но не более 20
-учебных кораблей, катеров, самолетов и другой учебной техники	за каждую единицу	до 20
14. Наличие загородных объектов (лагерей, баз отдыха, лач и др.)	находящихся на балансе образовательных учреждений в других случаях	до 30
15. Наличие учебно-опытных участков (площадью не менее 0,5 га, а при орошаемом земледелии-0,25 га), парникового хозяйства, подсобного сельского хозяйства, теплиц	за каждый вид	до 15
16. Наличие собственных: котельной, очистительных и других сооружений, жилых домов	за каждый вид	до 50
17. Наличие обучающихся (воспитанников) в общеобразовательных учреждениях, дошкольных образовательных учреждениях, посещающих бесплатные секции, кружки, студии, организованные этими учреждениями или на их базе	за каждого обучающегося (воспитанника)	до 20
18. Наличие оборудованных и используемых в дошкольных образовательных учреждениях помещений для разных видов активности (изостудия, театральная студия, «комната сказок», зимний сад и др.)	за каждого обучающегося (воспитанника)	0,5
19. Наличие в образовательных учреждениях (классах, группах) общего назначения обучающихся (воспитанников) со специальными потребностями, охваченных квалифицированной коррекцией физического и психического развития, кроме специальных (коррекционных) образовательных учреждений (классов, групп) и дошкольных образовательных учреждений (групп) компенсирующего вида	за каждого обучающегося (воспитанника)	до 15
		1

II. Порядок отнесения к группам по оплате труда руководителей

2.1. Группа по оплате труда руководителей муниципальных учреждений образования определяется не чаще одного раза в год Управлением образования на основании соответствующих документов, подтверждающих наличие указанных объемов работы учреждения.

Группа по оплате труда для вновь открываемых учреждений образования устанавливается исходя из плановых (проектных) показателей, но не более чем на 2 года.

2.2. При наличии других показателей, не предусмотренных в разделе I, но значительно увеличивающих объем и сложность работы в учреждении, суммарное количество баллов может быть увеличено Управлением образования за каждый дополнительный показатель до 20 баллов.

2.3. Конкретное количество баллов, предусмотренных по показателям с приставкой «до», устанавливается Управлением образования.

2.4. При установлении группы по оплате труда руководящих работников контингент обучающихся (воспитанников) образовательных учреждений определяется:

- по общеобразовательным учреждениям – по списочному составу на начало учебного года;

- по детским домам, школам-интернатам для детей-сирот и детей, оставшихся без попечения родителей,- по списочному составу на 1 января;

- по учреждениям дополнительного образования детей и образовательным учреждениям спортивной направленности – по списочному составу постоянно обучающихся на 1 января. При этом в списочном составе обучающиеся в учреждениях дополнительного образования – дети, занимающиеся в нескольких кружках, секциях, группах, - учитываются 1 раз.

Участники экскурсионно-туристских мероприятий, спортивных и других массовых мероприятий учитываются в среднегодовом исчислении путем умножения общего количества участников с различными сроками проведения мероприятий на количество таких мероприятий и деления суммы произведений на 365.

Например, в течение предыдущего календарного года проведено массовых и экскурсионно-туристских мероприятий: 5 однодневных – по 800 чел., 3 однодневных – по 200 чел., 10 двухдневных – по 50 чел., 3 однодневных- по 200 чел., 2 четырехдневных – по 400 чел. Среднегодовое количество участников составит:

$$\frac{(800 \times 5) + (200 \times 3) + (50 \times 10 \times 2) + (200 \times 3) + (400 \times 2 \times 4)}{365} = 25,7$$

- в оздоровительных лагерях всех видов и наименований – по количеству принятых на отдых и оздоровление в смену (заезд):

- по межшкольным учебно-производственным комбинатам (центрам) трудового обучения и профессиональной ориентации учащихся, учебным компьютерным центрам – по списочному составу на начало учебного года с коэффициентом 0,25, для которых обучение проводится менее 3 раз в неделю, с коэффициентом 0,5 – 3 раза и с коэффициентом 1,0-4 и более раз в неделю.

2.5. Для определения суммы баллов за количество групп в дошкольных учреждениях принимается во внимание их расчетное количество, определяемое путем деления списочного состава воспитанников по состоянию на 1 сентября на установленную предельную наполняемость групп.

Пункт 1 таблицы Объемных показателей при установлении суммы баллов в дошкольных учреждениях применяется только в отношении количества детей, охваченных образовательными услугами на основе кратковременного пребывания (кроме воспитанников основного списочного состава).

2.6. За руководителями образовательных учреждений, находящихся на капитальном ремонте, сохраняется группа по оплате труда руководителей, определенная до начала ремонта, но не более чем на один год.

2.7. Управление образования:

2.7.1. Устанавливает Объемные показатели по учреждениям образования, не являющимися образовательными учреждениями, для отнесения их к одной из четырех групп по оплате труда руководителей.

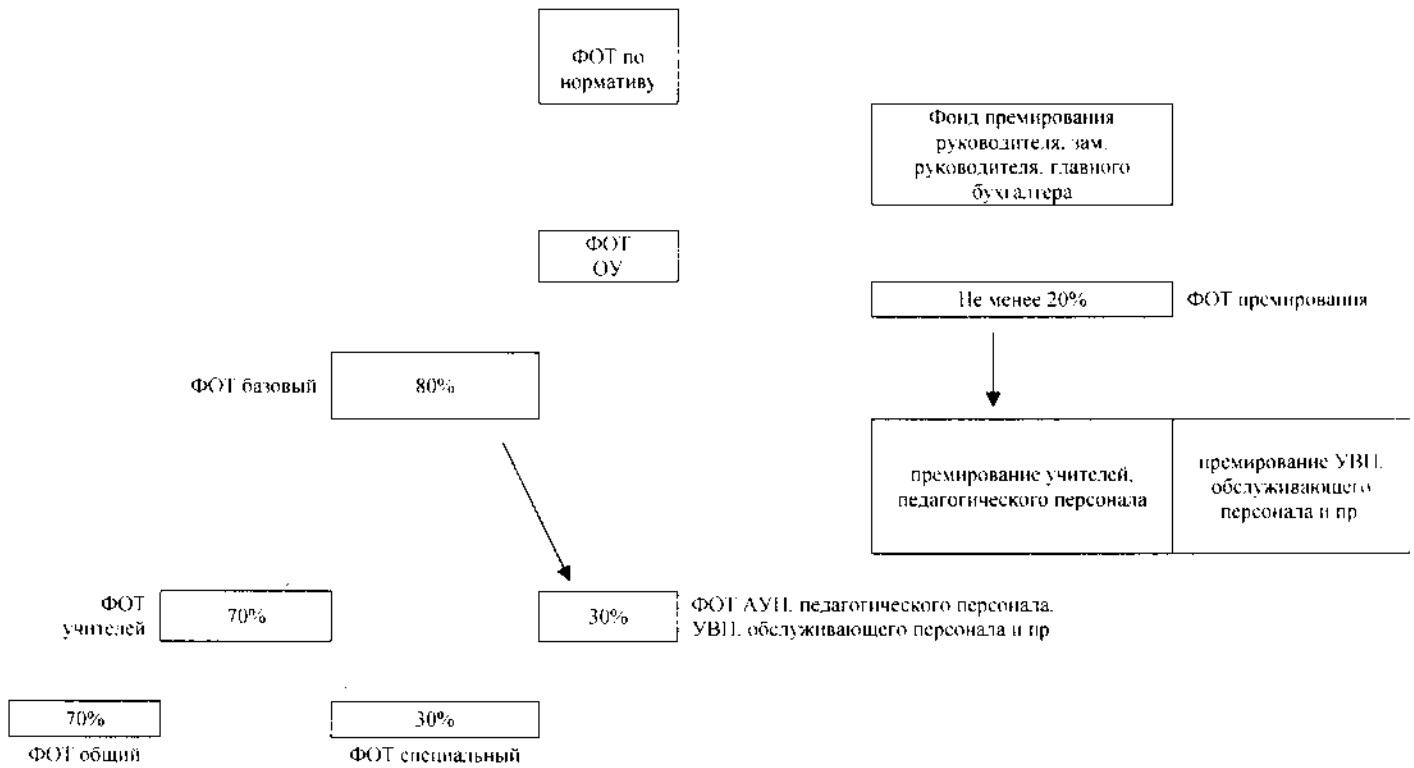
2.7.2. Может относить учреждения образования, добившиеся высоких и стабильных результатов работы, на одну группу по оплате труда выше по сравнению с группой, определенной по настоящим показателям.

III. Группы по оплате труда для руководителей муниципальных учреждений образования (в зависимости от суммы баллов, исчисленной по объемным показателям)

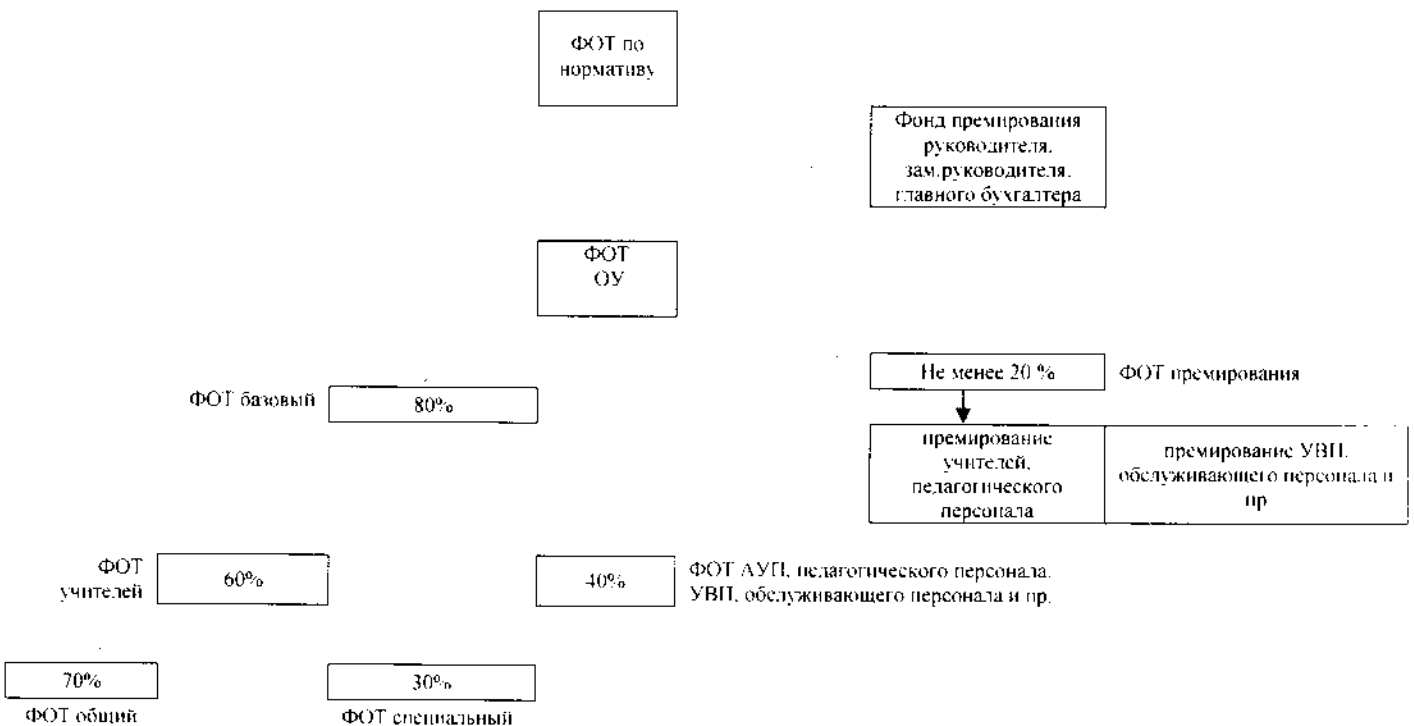
№ п/п	Тип (вид) образовательного учреждения	Группа, к которой учреждение относится по оплате труда руководителей (от суммы баллов)			
		I гр.	II гр.	III гр.	IV гр.
1	2	3	4	5	6
1.	Общеобразовательные лица и гимназии	свыше 400	до 400	до 300	-
2.	Специализированные детско-юношеские школы олимпийского резерва (СДЮШОР), школы высшего спортивного мастерства (ШВСМ)	свыше 350	до 350	до 250	-
3.	Общеобразовательные учреждения; дошкольные учреждения; учреждения дополнительного образования детей:	свыше 500	до 500	до 350	до 200
4.	Образовательные учреждения для детей-сирот и детей, оставшихся без попечения родителей, специальные (коррекционные) образовательные учреждения для детей с отклонениями в развитии, санаторные образовательные учреждения для воспитанников, нуждающихся в длительном лечении	свыше 350	до 350	до 250	до 150

Схема распределения фонда оплаты труда по модельной методике

Распределение ФОТ при соотношении 70:30



Распределение ФОТ при соотношении 60:40



**Примерное Положение
о премировании работников муниципальных учреждений образования.**

1. Общие положения

1.1. Положение разработано в целях регламентации доплат из премиального фонда в соответствии Трудовым кодексом Российской Федерации, Законами Российской Федерации и Республики Саха (Якутия) «Об образовании», Уставом образовательного учреждения.

1.2. Положение определяет порядок премирования работников муниципальных учреждений образования.

1.3. Настоящее Положение носит рекомендательный характер.

2. Целью премирования является обеспечение зависимости заработной платы каждого работника от его квалификации, сложности выполняемой работы, количества и качества затрачиваемого труда, повышение материальной заинтересованности работников в улучшении качества предоставляемых услуг и конечных результатов работы учреждения.

3. Положение распространяется на работников муниципальных учреждений.

4. Основания для премирования работников являются критерии и показатели эффективности, качества и результативности профессиональной деятельности.

5. Виды премиальных выплат работникам определяются в соответствии с положением и могут быть дополнены учреждениями.

6. Основными критериями для установления выплат педагогическим работникам:

6.1. Для общеобразовательных учреждений критериями качества и результативности обучения и воспитания являются:

- качественный рост показателей по предмету, в том числе по итогам независимых тестирований, контрольных, итоговых работ;

- получение аттестатов всеми выпускниками 11-х классов, прошедшими государственную итоговую аттестацию в форме ЕГЭ;

- положительная динамика доли выпускников 11-х классов, сдавших итоговую аттестацию в форме ЕГЭ по сравнению с предыдущим годом;

- доля выпускников, получивших высокие баллы по итогам ЕГЭ и ГИА в новой форме;

- положительная динамика доли выпускников, поступивших в учреждения профессионального образования на бюджетной основе по сравнению с предыдущим годом;

- участие учащихся в олимпиадах, конкурсах, соревнованиях республиканского, федерального и международного уровня;

- выравнивание и коррекция знаний педагогически запущенных обучающихся, обучающихся с ограниченными возможностями здоровья, вовлечение данной категории обучающихся в общественно-полезную деятельность;

- удовлетворенность обучающихся и родителей качеством образования;

- обеспечение и создание безопасных условий обучения;

- отсутствие правонарушений и нарушений Устава учреждения учащимися, обоснованных жалоб.

6.2. Для учреждений дополнительного образования детей критериями качества и результативности обучения и воспитания являются:

- сохранение контингента обучающихся;

- высокие показатели в развитии способностей детей;

- организация работы с детьми с ограниченными возможностями;

- охват дополнительным образованием воспитанников, состоящих на учете в КДН и ЗП, ПДН.

- позитивное отношение родительской общественности, выпускников, местного сообщества;

6.3. Для учреждений дошкольного образования критериями качества и результативности обучения и воспитания являются:

- выполнение плана детодней;

- сохранение здоровья воспитанников;

- высокие показатели в развитии способностей детей;

- организация работы с детьми с ограниченными возможностями;

- позитивное отношение родительской общественности, выпускников, местного сообщества;

7. В соответствии со спецификой работы учреждения и выполняемыми учреждением функциями разрабатываются критерии премирования по профессионально-квалификационным группам учебно-вспомогательного персонала, общеотраслевым профессиям рабочих, общеотраслевым профессиям специалистов и служащих, профессиональным квалификационным группам должностей работников здравоохранения и культуры.

Для данной категории работников могут быть использованы следующие критерии:

- сохранение и обеспечение условий безопасности для жизни и здоровья всех участников образовательного процесса, выполнение норм охраны труда, техники безопасности;
- активное участие в благоустройстве, озеленении, уборке территории учреждения;
- качество обеспечения санитарно-гигиенических условий в помещениях учреждения;
- качество обеспечения технического состояния автотранспорта, безопасности перевозок;
- участие в учебно-воспитательной работе педагогического коллектива;
- участие в мероприятиях по энергосбережению;
- осуществление контроля за хозяйственным обслуживанием и надлежащим состоянием учреждения;
- обеспечение сохранности имущества учреждения.

8. Критерии для установления премиальных выплат для прочих учреждений устанавливаются в соответствии со спецификой работы и выполняемых функций.

9. Порядок определения премиальных выплат.

9.1. Премияльный фонд оплаты труда на уровне учреждений распределяется следующим образом:

- 5% составляет фонд руководителя, используемый на премирование особо отличившихся работников при выполнении срочных, важных, неотложных работ, юбилеев, оказание материальной помощи. Выплаты из фонда руководителя производятся по мере необходимости. Руководитель согласует с председателем профсоюзного комитета кандидатуры и размер выплат, осуществляемых из фонда руководителя;

- 95% фонд, который распределяет Управляющий Совет или орган, обеспечивающий государственно-общественное управление учреждением.

9.2. Источниками формирования фонда премирования являются переданные главным распорядителем бюджетных средств лимиты бюджетных обязательств, предусмотренные на премирование казенных учреждений и средства субсидий на иные цели, предусмотренные на премирование работников бюджетных и автономных учреждений, экономия фонда оплаты труда, средства, высвобождаемые в результате сокращения неэффективных расходов фонда оплаты труда, средства, полученные от приносящей доход деятельности бюджетных и автономных учреждений.

9.3. Распределение выплат по результатам труда премиальной части фонда оплаты труда производится органом, обеспечивающим государственно-общественный характер управления учреждением образования, по представлению руководителя учреждения.

9.4. Управляющий Совет или орган, обеспечивающий государственно-общественное управление учреждением, разрабатывает и утверждает локальный акт о распределении фонда премирования.

9.5. Размеры, порядок и условия осуществления премиальных выплат определяются в локальных правовых актах учреждения и (или) в коллективных договорах.

9.6. Выплата премирования работников производится ежеквартально или по итогам учебной четверти.

ПЕРЕЧЕНЬ
типов образовательных учреждений

1. Общеобразовательные учреждения.
2. Образовательные учреждения для детей дошкольного и младшего школьного возраста.
3. Вечерние (сменные) общеобразовательные учреждения.
4. Кадетские школы и кадетские школы-интернаты.
5. Общеобразовательные школы-интернаты.
6. Специальные (коррекционные) образовательные учреждения для обучающихся, воспитанников с ограниченными возможностями здоровья (кроме специальных (коррекционных) профессиональных училищ).
7. Образовательные учреждения для детей-сирот и детей, оставшихся без попечения родителей.
8. Оздоровительные образовательные учреждения санаторного типа для детей, нуждающихся в длительном лечении.

СОДЕРЖАНИЕ

1. Общие положения.....	1
2. Порядок и условия оплаты труда педагогических работников общеобразовательных учреждений, непосредственно осуществляющих учебный процесс, по модельной методике.....	2
3. Порядок и условия оплаты труда педагогических работников и работников учебно-вспомогательного персонала на основе профессионально-квалификационных групп (ОСОТ) общеобразовательных учреждений, дошкольных учреждений, детских домов и учреждений дополнительного образования.....	6
4. Порядок и условия оплаты труда работников, занимающих общепрофессиональные должности служащих (ОСОТ) общеобразовательных учреждений, дошкольных учреждений, детских домов и учреждений дополнительного образования.....	9
5. Порядок и условия оплаты труда работников, осуществляющих профессиональную деятельность по общепрофессиональным профессиям рабочих (ОСОТ) общеобразовательных учреждений, дошкольных учреждений, детских домов и учреждений дополнительного образования.....	10
6. Условия оплаты труда руководителя учреждения, заместителей руководителя, главного бухгалтера.....	11
7. Порядок и условия установления выплат компенсационного характера.....	12
8. Порядок и условия премирования работников учреждения.....	13
9. Другие вопросы оплаты труда.....	14
10. Приложение №1 Размеры компенсационных выплат (ОСОТ).....	15
11. Приложение №2 Перечень должностей работников, относимых к основному персоналу по виду экономической деятельности «Образование», для определения размеров должностных окладов руководителей муниципальных учреждений.....	18
12. Приложение №3 Перечень профессий высококвалифицированных рабочих, привлекаемых для выполнения важных и ответственных работ.....	19
13. Приложение №4 Объемные показатели и порядок отнесения учреждений образования к группам по оплате труда руководителей муниципальных учреждений образования.....	20
14. Приложение №5 Схема распределения фонда оплаты труда по модельной методике	23
15. Приложение №6 Примерное Положение о премировании работников муниципальных учреждений образования.....	24
16. Приложение №7 ПЕРЕЧЕНЬ типов образовательных учреждений.....	26